

فرمت مقاله همایش علمی - پژوهشی  
برنامه‌ریزی درسی چندپایه (چالش‌ها، تهدیدها و فرصت‌ها)  
(عنوان مقاله به صورت تک‌فاصله با قلم نازنین ۱۸ pt. پررنگ)

----- یک سطر فاصله (نازنین ۱۸ pt. پررنگ) -----

نام و نام خانوادگی نویسنده اول<sup>۱</sup>، نویسنده دوم<sup>۲</sup>، ... در یک یا دو سطر. از ذکر عناوینی نظیر مهندس، دکتر و... در

ابتدای اسامی خودداری شود. (نازنین ۱۲ pt. پررنگ)

محل کار و آدرس کوتاه نویسنده اول در یک یا دو سطر (نازنین ۱۰ pt. ایتالیک)

آدرس پست الکترونیک نویسنده اول (Times New Roman 10 pt. Italic)

----- ۴ سطر فاصله (نازنین ۱۰ pt. نازک) -----

چکیده (نازنین ۱۲ pt. پررنگ)

۳/۵ cm

در بخش چکیده به مسأله مورد مطالعه و اهداف آن، اساس کار و میزان موفقیت این مطالعه با استناد به نتایج کار به طور مختصر اشاره شود (مقالات مروری از این قاعده مستثنی هستند). در متن چکیده از ذکر مقدمات، کلیات و همچنین اشاره به مراجع خودداری شود. چکیده باید نوآوری کار را برجسته کند. چکیده مقاله با قلم نازنین اندازه ۱۱ pt. با فاصله خطوط ۱۳ pt. یا ۰/۸، فاصله ۳/۵ سانتیمتر از سمت راست و ۳/۵ سانتیمتر از سمت چپ کاغذ، با کناره‌های ردیف شده نوشته شود. طول چکیده در مقاله کامل کمتر از ۱۵۰ کلمه و بیشتر از ۳۰۰ کلمه نباشد. چکیده باید به تنهایی کامل و فقط دارای یک پاراگراف باشد. از اشاره به مراجع در چکیده خودداری شود.

۳/۵ cm

عناوین بخش‌ها و زیربخش‌ها شماره گذاری شوند و شماره ۱ مربوط به مقدمه است.

----- ۱ سطر فاصله (نازنین ۱۱ pt. نازک) -----

واژه‌های کلیدی: حداقل ۳ و حداکثر ۵ واژه که با ویرگول (،) از هم جدا شده و در یک خط باشند. (قلم نازنین ۱۱ pt.)

----- ۱ سطر فاصله (نازنین ۱۱ pt. نازک) -----

۱- مقدمه (نازنین ۱۴ pt. پررنگ)

متن اصلی مقاله به صورت تک ستونی با قلم (فونت) نازنین و اندازه ۱۲ pt. تک فاصله (single space) تهیه شود. عنوان همه بخش‌ها با قلم نازنین و اندازه ۱۴ pt. پررنگ و عنوان زیربخش‌ها با قلم نازنین و اندازه ۱۲ pt. پررنگ تایپ شود. عنوان هر بخش یا زیربخش، با یک خط خالی فاصله از انتهای متن بخش قبلی تایپ و شماره گذاری شود. خط اول همه پاراگراف‌ها باید دارای تورفتگی به اندازه ۰/۷ cm باشد. در مقدمه به بیان مسأله، اهمیت موضوع، سابقه (پیشینه)، اهداف و سؤالات یا فرضیه‌های پژوهش پرداخته شود (مقالات مروری از این قاعده مستثنی هستند). نکته مهمی که لازم است برای تهیه نسخه آماده به چاپ مورد توجه قرار گیرد این است که مؤلفان با استفاده از این نمونه می‌توانند به سرعت فایل مقاله خود را با شیوه موردنظر تطبیق دهند. ارسال اصل مقالات تنها از طریق Email همایش می‌باشد. بنابراین از ارسال مقالات از طریق پست و... خودداری نمایند. نتیجه داورى مقالات هفته آخر اردیبهشت ماه، پس از دریافت فایل مقالات به نویسندگان مقاله اعلام می‌شود. مقاله‌ای که مورد پذیرش قطعی یا مشروط قرار می‌گیرد، باید با توجه به تصحیحات احتمالی موردنظر داوران، (که به نویسندگان اعلام می‌گردد) بازنگری و تهیه شود. صفحات مقالات می‌بایست شماره‌گذاری شوند و شماره هر صفحه در پایین آن

۲/۵ cm

۲/۵ cm

۱- درجه علمی (یا سمت کاری)، نویسنده اول (نازنین ۱۱ pt. راست چین)

۲- درجه علمی (یا سمت کاری)، آدرس محل کار و پست الکترونیک نویسنده دوم و نویسندگان دیگر (نازنین ۱۱ pt. راست چین)

و در وسط قرار گیرد. توجه شود که شماره صفحات فارسی باشد. دبیرخانه، از بررسی مقالاتی که مطابق این دستورالعمل تهیه نشده باشند، معذور است و عواقب ارسال اینگونه مقالات بر عهده نویسنده است.

## ۲- طول مقاله

حداکثر طول مقاله با شکل‌ها و جدول‌ها نباید از ده صفحه A4 بیشتر باشد. برای واژه‌ها و نام‌های خارجی، حتی‌الامکان از معادل‌های فارسی مصطلح و مصوب استفاده نمائید. در صورت عدم وجود واژه مناسب یا معادل‌های غیرمصطلح فارسی، فقط در **اولین ارجاع** و بلافاصله پس از ذکر این گونه واژه‌ها، معادل لاتین آن را به صورت زیرنویس<sup>۱</sup> در پایین همان صفحه قید نمائید.

## ۳- روش تحقیق

در این بخش، به روش تحقیق، جامعه آماری، نمونه و روش نمونه‌گیری، ابزارهای پژوهش (چگونگی بررسی روایی و پایایی ابزارها) و روش‌های تجزیه و تحلیل داده‌ها پرداخته می‌شود (مقالات مروری از این قاعده مستثنی هستند).

## ۴- یافته‌ها

در این بخش، یافته‌های پژوهش گزارش می‌شود. یافته‌ها باید همراه با جدول، نمودار، شکل و ارائه آمار و ارقام به فارسی و نیز شامل توصیف و تحلیل داده‌ها باشد.

## ۵- زیرنویس‌ها

در صورت نیاز به درج زیرنویس، همه موارد فارسی و به صورت راست‌چین با قلم نازنین و اندازه ۱۱ pt و زیرنویس‌های لاتین به صورت چپ‌چین با قلم Times New Roman اندازه ۱۰ pt نوشته شوند.

## ۶- جدول‌ها

هر جدول باید دارای شماره و عنوان (توضیح) باشد، که به صورت وسط‌چین در بالای جدول با قلم نازنین پررنگ و اندازه ۱۰ pt تایپ و به ترتیب از ۱ شماره‌گذاری می‌شود. بهتر است جدول‌ها در داخل متن و پس از جایی که به آنها ارجاع می‌شود، درج گردند. کلیه متون در داخل جدول اگر فارسی باشند به صورت راست‌چین (نازنین ۱۰ pt نازک) و اگر لاتین باشند به صورت چپ‌چین (Times New Roman 8 pt) باید تایپ شوند. همه اعداد در جدول‌ها باید به صورت فارسی و وسط‌چین تایپ شوند. ذکر واحد کمیت‌ها در جدول الزامی است. هر جدول با یک سطر خالی فاصله از متن ماقبل و مابعد آن قرار گیرد. و نیز اگر جدول‌ها دارای مرجع می‌باشند، بایستی آدرس مرجع در داخل پرانتز در انتهای عنوان جدول ذکر شود. یک نمونه جدول مطابق دستورالعمل در زیر آمده است: (توجه شود که خود جدول نیز باید در موقعیت وسط‌چین نسبت به طرفین کاغذ قرار گیرد.) جدول‌ها نباید نتایج ارایه شده در جاهای دیگر نوشتار (مثلاً در شکل‌ها) را تکرار کنند.

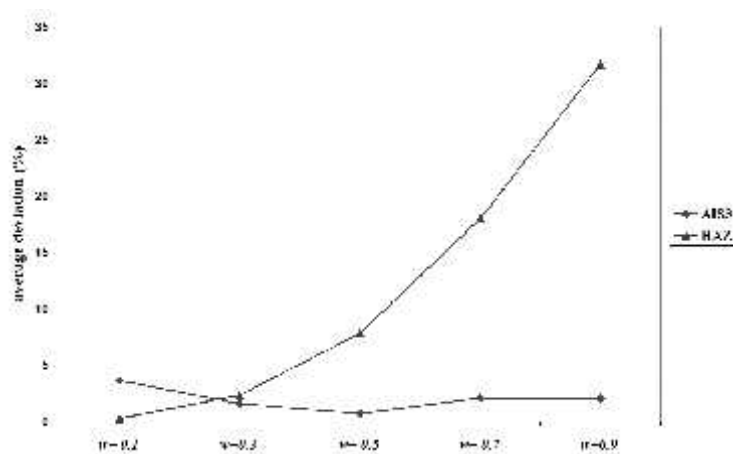
جدول ۱- نمونه یک جدول

نوع روش	وسایل مورد نیاز

<sup>1</sup> footnote

## ۷- شکل‌ها و نمودارها

هر شکل باید دارای شماره و عنوان (توضیح) باشد که به صورت وسط‌چین در زیر آن با قلم نازنین پرننگ و اندازه ۱۰ pt. تایپ و به ترتیب از ۱ شماره‌گذاری می‌شود. شکل‌ها در داخل متن و در جایی که به آنها ارجاع می‌شود، درج گردند. ذکر واحد کمیت‌ها در شکل‌ها الزامی است. در متن مقاله باید به همه شکل‌ها ارجاع شود. در تهیه شکل‌ها توجه کنید که اندازه اعداد، واژه‌ها، کمیت‌ها و راهنمای منحنی‌ها (legend) به قدر کافی بزرگ باشد تا پس از درج در مقاله، کاملاً واضح و خوانا باشند. هر شکل را با یک سطر خالی فاصله از متن ماقبل و مابعد آن قرار دهید. یک نمونه شکل و نمودار در زیر آمده است: (توجه شود که خود شکل‌ها و نمودارها نیز، همانند جدول‌ها باید در موقعیت وسط‌چین نسبت به طرفین کاغذ قرار گیرند).



شکل ۱- نمونه داده شده

## ۸- نتیجه‌گیری

وجود بخش نتیجه‌گیری پس از متن اصلی تمام مقالات الزامی است. در بخش نتیجه‌گیری، نکات مهم انجام شده در کار، به صورت خلاصه توضیح داده شوند. در این بخش از تکرار قسمت چکیده خودداری شود. در پاراگراف اول این بخش (قسمت بحث)، پژوهشگر یافته‌های خود را با یافته‌های دیگر پژوهشگران مورد مقایسه قرار داده و مشخص می‌نماید که تا چه حد یافته‌های او در راستای یافته‌های دیگران و یا با آنها مغایر است. در پاراگراف دوم این بخش باید پیشنهادات ارائه شود.

## تشکر و قدردانی

در صورت نیاز (به عنوان نمونه حمایت مالی، علمی یا نظیر آن از سوی شخص یا سازمان) این قسمت قبل از منابع قرار رفته و به عنوان این قسمت شماره‌ای تعلق نمی‌گیرد.

## منابع

منابع در انتهای مقاله می‌آیند. هر منبع بایستی حداقل یک‌بار در متن مقاله مورد استفاده قرار گیرد و یا به آن اشاره گردد. مشخصات هر منبع به صورت کامل و در قالب استاندارد (APA) ذکر شود. منابع فارسی را با قلم نازنین نازک 11 pt. و منابع انگلیسی را با قلم Times New Roman نازک با اندازه ۱۰ تایپ نمایید. منابع فارسی و انگلیسی بایستی به صورت الفبایی تنظیم شده باشند. اشاره به مراجع در داخل متن بایستی به شکل داخل پرانتز (درون متنی) باشد.

- منابع داخل متن:

**همایش استانی علمی – پژوهشی**  
**برنامه ریزی درسی چندپایه (چالش ها، تهدیدها و فرصت ها)**  
**(تبریز، یکم خرداد ماه ۱۳۹۶)**

مقاله منبع	فارسی
یک نویسنده	(رضایی، ۱۳۹۵، ص ۱۲۸)
دو نویسنده	(رضایی و کریمی، ۱۳۹۵، ص ۶۲)
بیشتر از دو نویسنده	(رضایی و همکاران، ۱۳۹۵، ص ۲۵)

**– منابع انتهایی مقاله:**

- ۱- آذر، عادل، (۱۳۸۱)، " تحلیل مسیر و علت یابی در علم مدیریت"، مجله مجتمع آموزش عالی قم، شماره ۴، ۹۶-۵۹.
- ۲- علمی، محمد، (۱۳۸۷)، " اخلاق در تجارت: رهنمودهای اخلاقی برای موفقیت در کسب و کار"، شرکت چاپ و نشر بازرگانی، چاپ اول، تهران.
- ۳- فرهود، داریوش، (۱۳۸۶)، " مروری بر تاریخچه اخلاق همراه با گردآوری زمینه های گوناگون اخلاق"، فصلنامه اخلاق در علوم و فناوری، سال دوم، شماره ۲، ۶-۱.
- ۴- منصوری بیرجندی، (۱۳۹۲)، مقدمه ای بر سیستم های CAD/CAM مبتنی بر میکرو کامپیوترها، پایان نامه کارشناسی ارشد مهندسی مکانیک (ساخت و تولید)، دانشکده فنی و مهندسی، دانشگاه تربیت مدرس.
- 5- Ahmadi M.A., On Extensions of Fishers Linear Discriminant Function, Ph.D. Thesis, MIT, Cambridge, MA, 1982.
- 6- Phillips, J. L. (1982). Mentors and protégés. New York: Arbor House.
- 7- Cronin, J.J., Brady, M.K., & Hult, G.T.M. (2000). Assessing the effects of quality, value and customer satisfaction on consumer behavioral intentions in service environments. Journal of Retailing, 76(2), 193–218.
- 8- Yuang, J., & Jang, S. (2008). The effects of quality and satisfaction on awareness and behavioral intentions: exploring the role of a wine festival. Journal of Travel Research. 46(3), 279–288.

\* نویسندگان محترم توجه داشته باشند که کلیه مکاتبات این همایش صرفاً از طریق پست الکترونیک (-----@-----) صورت می گیرد.